



Joris K

Le Méléze

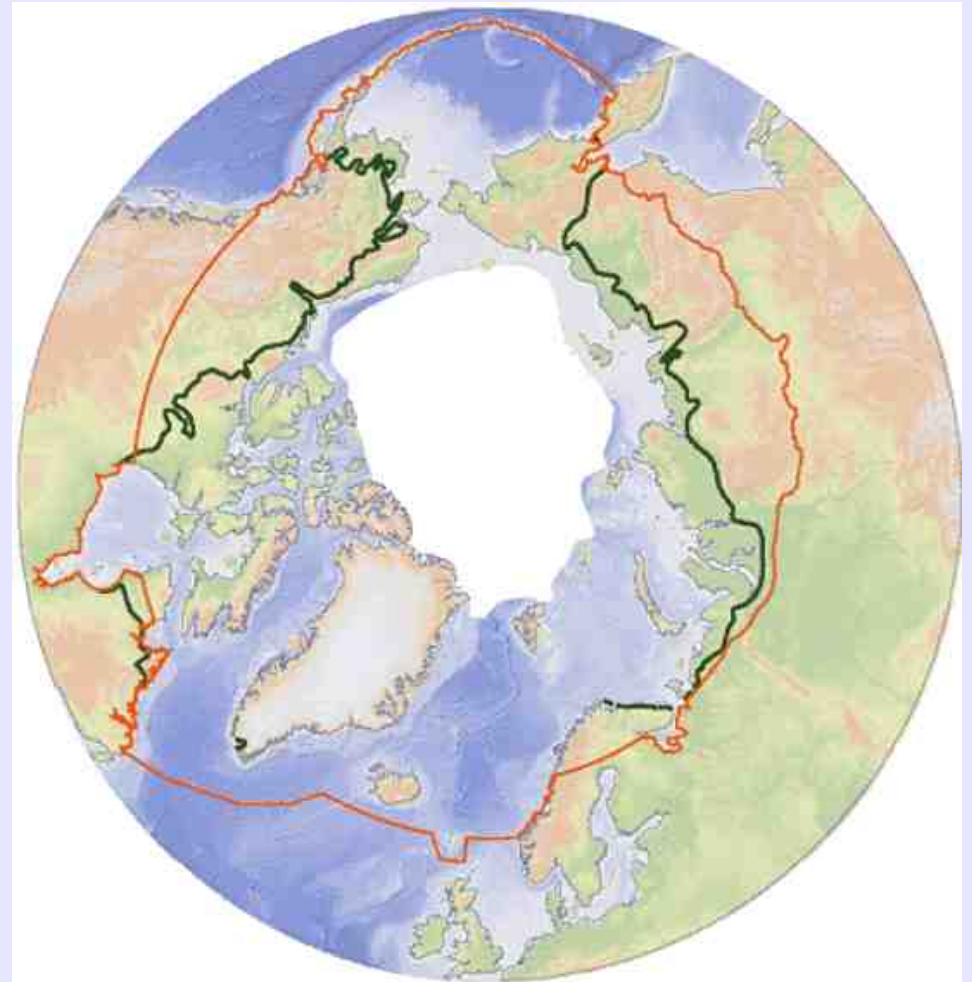
Le genre Larix

LARIX :

C'est un genre qui comporte 12 espèces toutes appelées « Mélèze ».

L'une de ces espèces, le mélèze de Dahurie possède des caractéristiques exceptionnelles au moins à deux titres :

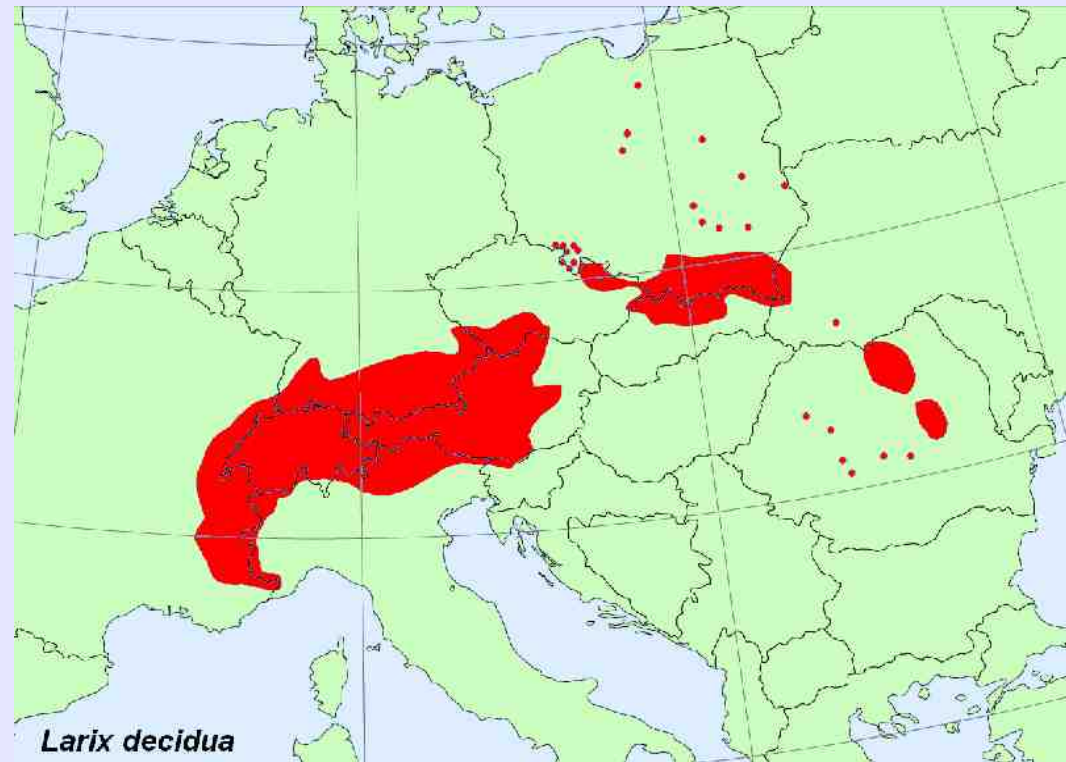
- c'est l'espèce qui arrive à pousser aux latitudes les plus élevées - on en trouve à la latitude de 72°30' nord
- c'est également l'arbre qui peut supporter les froids les plus extrêmes : des spécimens poussent ainsi en Lakoutie, où la température peut descendre jusqu'à -70 °C



Larix decidua : Mélèze d'Europe

Les plus grandes formations naturelles se situent en Europe centrale. Le mélèze croît dans les Alpes **entre 1400 et 2400 mètres** et entre 300 et 1500 mètres dans l'est de l'Europe. En France, on le trouve surtout dans le **Briançonnais**, le Queyras, l'Ubaye, le Dévoluy, le Mercantour; il s'accompagne du pin sylvestre en dessous de 1400 mètres en adret, du pin cembro au-dessus de 2000 mètres en ubac et de l'épicéa, et çà et là du sorbier des oiseaux et de l'érable champêtre.

C'est une **espèce pionnière** (elle se développe sur des sols pauvres qu'elle contribue à enrichir)



Le Mélèze : un arbre pionnier



Quelle: Deutsche Fotothek

Le Mélèze : un arbre pionnier





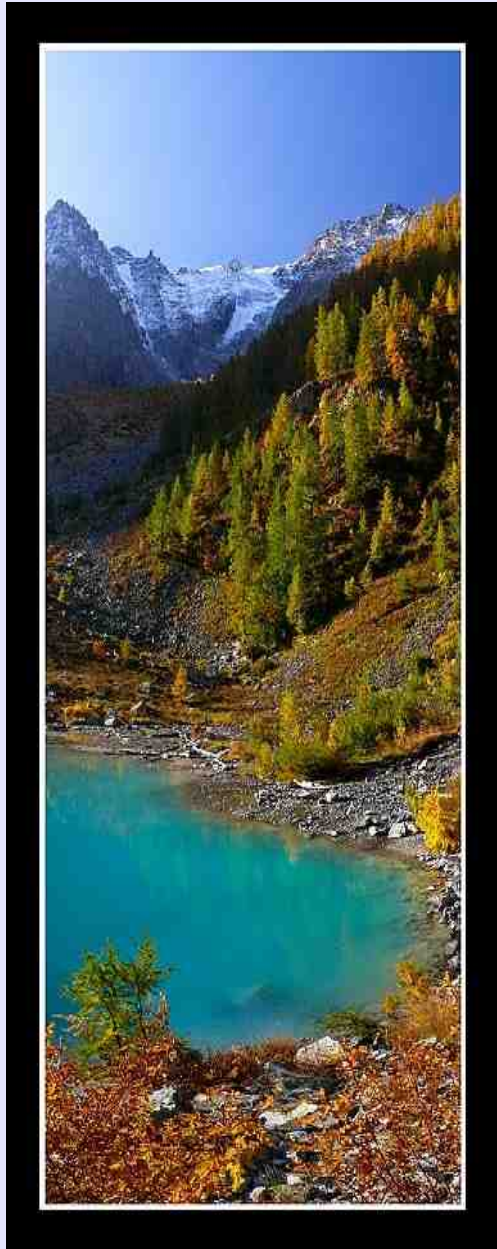
Le Mélèze : la vallée de la Clarée



Le Mélèze : dans le Briançonnais



Le Mélèze : dans le Briançonnais



Le Mélèze : dans le Briançonnais



Le Mélèze d'Europe : ses caractéristiques

Le mélèze se plaît **dans le froid** et, en tant qu'espèce pionnière, il a tendance à coloniser de nouveaux territoires si les conditions y sont propices. Souvent sur le versant nord des montagnes (en ubac), il aime avoir **les pieds au frais et la tête au soleil**.

Sol : Le mélèze d'Europe est relativement **indifférent à la composition chimique des sols**, et se rencontre aussi bien sur des substrats acides que sur du calcaire. Il ne supporte par contre pas les sols compacts et hydromorphes et s'accommode volontiers de secteurs rocailleux pourvu qu'ils soient bien drainés, comme les sites abrupts des versants montagneux.

Pluviosité : Le mélèze est très **tolérant** à ce point de vue : il prospère aussi bien dans l'humide vallée de Chamonix que dans le sec Briançonnais; mais une trop grande pluviosité lui est défavorable, en facilitant son infestation par le chancre du mélèze d'où son absence dans les Préalpes du nord (trop humides) et sa préférence pour le climat subalpin (air sec et ensoleillé). Inversement, il semble limité en direction du midi par les sécheresses d'été trop prononcées (alimentation en eau insuffisante lorsque l'arbre est feuillé).

Le Mélèze d'Europe : ses caractéristiques

Température : Le mélèze tolère des variations thermiques brusques et accentuées (fréquentes à l'étage subalpin où l'on note facilement des écarts journaliers s'entendant sur 30° à 50° C). Il admet des minima fort bas et des maxima très élevés (ces derniers à condition d'une alimentation en eau suffisante).

Vent : Le mélèze supporte sans dommage les vents les plus violents (rareté des chablis dans les mélézins).

Ennemis : Le mélèze est très sensible aux insectes particulièrement aux tordeuses grise, typographe, dendroctone, chermès et également les champignons : le chancre, le fomès, armillaire, rouilles et polypores. Il est également assez sensible à la pollution du fluor et du dioxyde de soufre.

Le Mélèze d'Europe : son utilisation

son bois est
imputrescible



Le Mélèze : à l'automne

Le mélèze prend des couleurs dorées à l'automne et perd ses aiguilles en hiver



Le Mélèze : à l'automne

Le mélèze prend des couleurs dorées à l'automne et perd ses aiguilles en hiver



Le Mélèze : à l'automne

Le mélèze prend des couleurs dorées à l'automne et perd ses aiguilles en hiver



Le Mélèze : à l'automne

Le mélèze prend des couleurs dorées à l'automne et perd ses aiguilles en hiver



Le Mélèze : en hiver

Le mélèze prend des couleurs dorées à l'automne et perd ses aiguilles en hiver



Le Mélèze : Quelques arbres remarquables



Le Mélèze : Quelques arbres remarquables



Le Mélèze : Quelques arbres remarquables







Autre espèce utilisée en bonsai : **Larix kaempfari** Mélèze du Japon

Port plus large

L'arbre fut introduit en Europe en 1861 et on le cultive plutôt dans les régions littorales



La reproduction sexuée :

Printemps année 1 :

Les fleurs mâles et
femelles apparaissent
en même temps





Printemps année 1 :
Dispersion du pollen





Printemps année 2 :

Fécondation

Automne année 2

Formation de la graine



Printemps année 3 :

Cônes matures



Le Mélèze en bonsaï : la taille d'hiver

Très facile :
Les bourgeons sont très visibles.

Ne laisser que :

a) ceux qui sont orientés vers le haut :
on les laissera juste s'ouvrir. Ils
formeront les « plateaux ».

b) ceux qui sont orientés dans les
directions intéressantes. Vers
l'extérieur : Ce sont ceux là dont le
développement sera ensuite privilégié

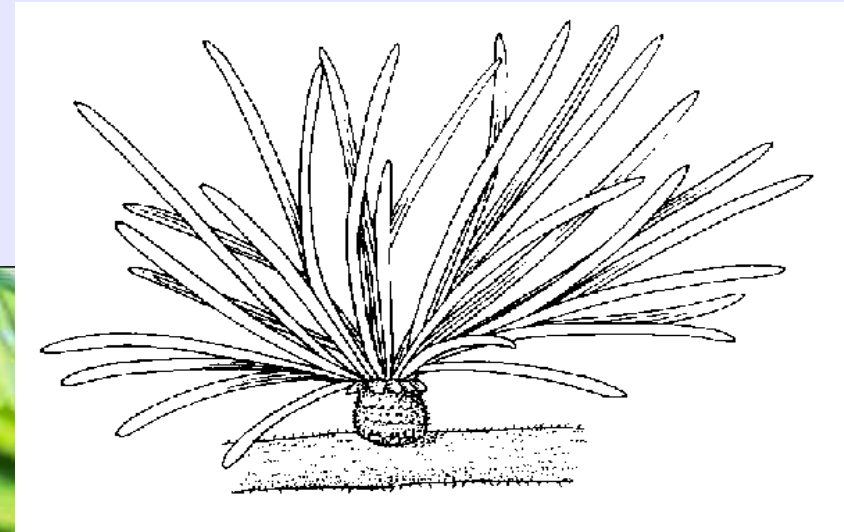


Le Mélèze en bonsaï : le pincement

L'éclosion du bourgeon



©2011 MICHAEL RUSSELL



Le Mélèze en bonsaï : le pincement

Si on ne fait rien :



Le Mélèze en bonsaï : le pincement tout au long de la saison



Si on ne veut pas laisser se développer une nouvelle ramification :

Pincer dès son grossissement la rosette intérieure : il suffit de la prendre entre le pouce et l'index et tourner.

Le Mélèze en bonsaï : le pincement tout au long de la saison

Si on veut laisser se développer une nouvelle ramification :

Laisser la pousse commencer à se lignifier et la couper à la longueur désirée : les futurs bourgeons sont visibles dès le début.



Le Mélèze en bonsaï : la ligature



Le Mélèze en bonsaï : les méthodes de reproduction

Le marcottage : ???

==> Plutôt en pleine terre



Le bouturage : ??????

Le scénario de production du mélèze hybride est basé sur le forçage des pieds-mères en serre à partir de la fin février pour une récolte des boutures en mai, en juin et, si nécessaire, en juillet. Le facteur de multiplication est de l'ordre de 60 plants livrables par pied-mère. Les boutures sont alors disposées dans des enceintes sous tunnel.

On le multiplie par bouture en Octobre sur un bois de l'année.

La germination par graines est plus délicate et ne donne pas de très bons résultats.

Le Mélèze en bonsaï : le repotage

Rempotage fréquent (tous les ans au début ?)

Avant le débourrage des bourgeons

Attention : racines fragiles



Mauvaises pistes



1989



1991 : Vertou

Mauvaises pistes



1996



1997 : tentative de marcotte

Mauvaises pistes



2000



2002

Mauvaises pistes



2010

Bonnes pistes

European Larch (*Larix decidua*)
Height: 33 cm,
Pot: John Pitt (UK)



Artist: John Pitt

Bonnes pistes

European larch (*Larix decidua*)

Height: 55 cm

Pot: Josef Mairhofer

Artist: Walter Pall



Bonnes pistes

Artist: Mauro Stemberger
European Larch (*Larix decidua*
'Miller')
Height: 87 cm, 34.25 inches
Pot: Tokoname



Bonnes pistes

Artist: Walter Pall
European larch (*Larix decidua*)
65 cm high
Pot by Derek Aspinall



Bonnes pistes

Artist: Nick Lenz
American Larch (*Larix laricina*)
"The Demon Larch"



Bonnes pistes



Bonnes pistes



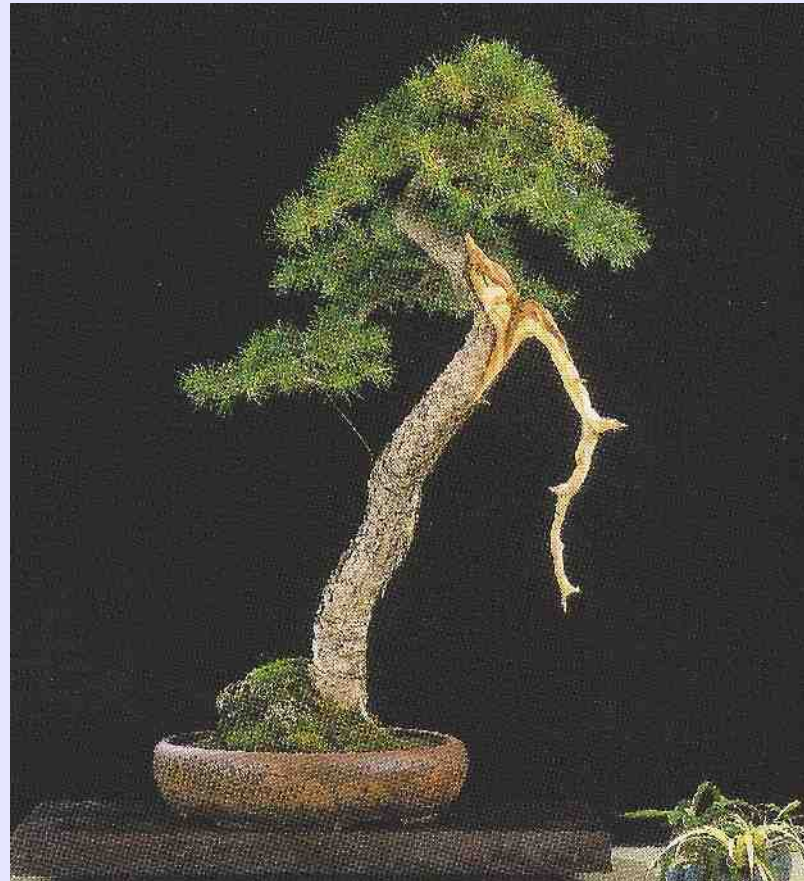
Bonnes pistes

Larix decidua

Vaclav Novak

85 cm

Pot : Klika



Bonnes pistes

Larix decidua

Colin LEWIS

51 cm

Pot : Walsall



Bonnes pistes

Larix decidua

Martin Nielsen

